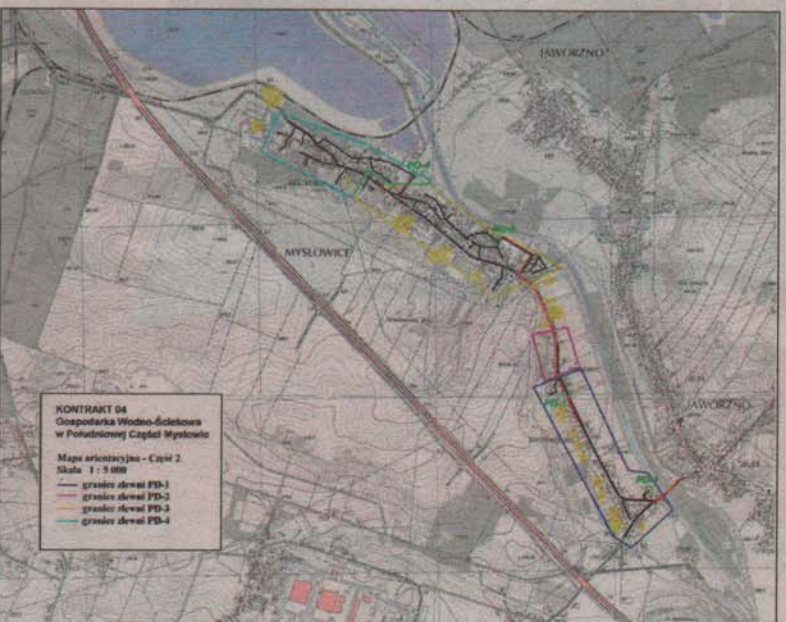


# II ETAP KANALIZOWANIA MIASTA...



Po zrealizowaniu Projektu „Gospodarka wodno-ściekowa w Mysłowicach” Mysłowice będą posiadały system kanalizacji sanitarnej, umożliwiający dalszy jego rozwój i przyłączanie nowych użytkowników. Należy przy tym zauważyć, że dalsza rozbudowa kanalizacji będzie dotyczyła przede wszystkim budowy nowych, stosunkowo krótkich odcinków sieci, położonych w sąsiedztwie aktualnie budowanych kanałów, stanowiących „bazę” wyjściową dla przyszłego systemu.

W tym celu stworzono i opracowano wstępną analizę techniczną przyszłych potrzeb miasta pod względem jego dalszego skanalizowania jako określenie wielkości, zakresu i kosztów realizacji inwestycji, mającej na celu wybudowanie kanalizacji sanitarnej na obszarach miasta Mysłowice, które nie są objęte aktualnie realizowanymi Kontraktami nr 03, 04-1 i 04-2.

Czwartego marca 2003r. Prezydent Miasta Grzegorz Osyra, reprezentujący Urząd Miasta Mysłowice podpisał porozumienie z Polską Izba Ekologii w Katowicach sygnowane przez jej Prezesa, Pana Grzegorza Pasiekę.

Na podstawie tego porozumienia Polska Izba Ekologii zadeklarowała pomoc merytoryczną i techniczną w realizacji inwestycji ekologicznych na terenie Miasta Mysłowice, pomoc w doborze odpowiednich technologii oraz sprawnej realizacji projektu i wykonawstwa. Mając na uwadze ważny interes społeczny oraz szeroką edukację lokalną społeczności PIE zadeklarowała też pomoc medialną w zakresie obejmującym inwestycję.

Wspólne działania PIE oraz Prezydenta Miasta Mysłowice Pana Grzegorza Osyry miały i w dalszym ciągu mają charakter nieodpłatny i ich nadrzędnym celem jest promowanie ochrony środowiska w naszym Regionie, gdyż jak wiadomo ochrona środowiska jest obowiązkiem władz publicznych, które poprzez swoją politykę powinny zapewnić bezpieczeństwo ekologiczne współczesnemu pokoleniu, jak i przyszłym. Do takich władz publicznych należą gminy, które posiadają szereg kompetencji z zakresu ochrony środowiska.

W ramach współpracy nastąpił szereg spotkań, ustaleń, mających na celu uporządkowanie gospodarki wodno-ściekowej w Mysłowicach przy pomocy ekspertów. Polska Izba Ekologiczna wraz z Przedstawicielami Urzędu Miasta Mysłowice opracowała program, który posłużył do sporządzenia wniosku o wsparcie finansowe z Unii Europejskiej. Dzięki tej współpracy zostały przygotowane spójne dokumenty oraz programy, w konsekwencji których wsparcie to nastąpiło. Następnie

wybrano wykonawców i obecnie trwa realizacja tych programów.

Należy wspomnieć, że program ten został wdrożony dzięki Prezydentowi Osyrze, dla którego ma niezwykle wielkie znaczenie. Miał On jednak świadomość, że biorąc na siebie takie przedsięwzięcie będzie napotykał na wiele różnorodnych problemów oraz zawiłości. Pomimo świadomości tego problemu, wiedział, że podejmując to wyzwanie sprawi, iż Mieszkańcom Miasta będzie żyło się lepiej, a ponadto zainteresowanie ze strony inwestorów wzrosło, co będzie przekładało się na większą atrakcyjność Miasta Mysłowice. Dlatego też w celu zaprojektowania i wykonania kanalizacji powołał Miejskie Przedsiębiorstwo Wodociągów i Kanalizacji.

Na etapie pierwszej inwestycji, którą jest obecnie realizowany projekt niektóre elementy nie mogły zostać ujęte. Dotyczy to w szczególności budynków położonych w 2 i 3 linii zabudowy o odległym kolektorze o kilkadziesiąt metrów np. ul. Kosztowskiej, budynków zbudowanych w nowych fragmentach ulic np. ul. Zielnioka, budynków mieszkalnych położonych w bocznych, mniej zaludnionych ulicach, w których prawdopodobnie zdaniem autorów koncepcji będącej podstawą do opracowania Programów Funkcjonalno-Użytkowych wykonanie kanalizacji było nieopłacalne, np. w północnej części ul. Kopernika, oraz pojedynczych gospodarstwach rozproszonych na obrzeżach miasta, a także terenów przemysłowych, na których nie występuje budownictwo mieszkaniowe np. na ul. Fabrycznej.

O możliwościach i ewentualnym sposobie podłączenia konkretnej grupy budynków powinno się zdecydować na podstawie szczegółowej analizy techniczno-ekonomicznej. Na podstawie opracowanych załączników mapowych oszacowano, że sumaryczna długość sieci kanalizacji sanitarnej, jaką należałoby wykonać, aby podłączyć wszystkich zidentyfikowanych potencjalnych odbiorców jest równa **ok. 19 000 m oraz 3 500 m przyłączy**. Można powiedzieć, że wartość wykonania kanalizacji na obszarze nie objętym Projektem jest równa **ok. 4.220.000 Euro**.

Uwzględniając wskaźnikowe koszty przygotowania inwestycji (2,5%) i projektowania (5%), łączną wartość przyszłej inwestycji określono na kwotę **ok. 4.540.000 Euro**. Oczywiście, aby sfinansować to założenie, zostanie opracowany nowy, odrębny program dofinansowania.

Bardzo ważnym punktem jest podjęcie tematu dalszej realizacji wcześniejszych założeń, wynikających z realizowanego obecnie Projektu, oraz jego wdrożenie.

Świadczy to o olbrzymiej determinacji Prezydenta Osyry i powołanego przez Niego MPWiK. Jest to ogromny wysiłek nie tylko finansowy. Cała realizacja jest skomplikowana i uciążliwa dla Mieszkańców.

Prezydent, Zarząd MPWiK oraz Wykonawcy dokładają wszelkich starań by było jak najmniej utrudnień związanych z ingerencją w ciągi piesze i jezdne. Notabene należy pamiętać, że szereg ulic i obszarów w mieście nie ma zdefiniowanych robót ze względu na pewne elementy, których nie ma już na mapach, oraz przez pozostałości po dawniej działających firmach.

Realizacja tej inwestycji postawiłaby Mysłowice w ścisłej czołówce miast w Polsce w klasyfikacji uwzględniającej stopień skanalizowania. Po zrealizowaniu projektu Mysłowice będą posiadały system kanalizacji sanitarnej, umożliwiający dalszy jego rozwój i przyłączanie nowych użytkowników. Z wycieńczenia wynika, że obecnie realizowane Kontrakty pozwolą na uporządkowanie gospodarki ściekowej dla ok. 89% Mieszkańców. Celem tej dodatkowej inwestycji, jest skanalizowanie pozostałych 11% Mieszkańców, a więc 100% sfinalizowanie pierwszego projektu.

Należy więc opracować Studium Wykonalności inwestycji z określeniem niezbędnych wskaźników technicznych i ekonomicznych wraz ze wskazaniem źródeł finansowania, a także Projekty Budowlane dla poszczególnych etapów.

Szacuje się, że wykonanie Studium Wykonalności może potrwać ok. 9 miesięcy, wykonanie dokumentacji projektowej wraz z uzyskaniem pozwoleń na budowę ok. 12 miesięcy, co przy uwzględnieniu niezbędnych procedur przetargowych pozwoliłoby na rozpoczęcie inwestycji w terenie najszybciej po upływie 2-2,5 roku od momentu podjęcia decyzji o dalszej rozbudowie systemu kanalizacji w Mysłowicach.

